

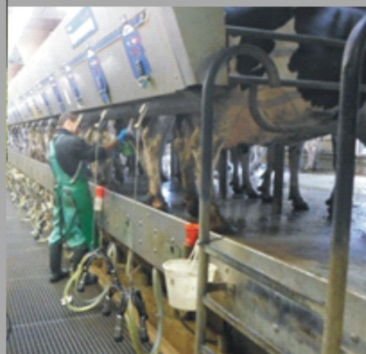


PÉNZÜGYMINISZTERIUM  
MUNKAVÉDELMI FŐOSZTÁLY

## Összefoglaló jelentés

a mezőgazdasági tevékenységek munkavédelmi célvizsgálatáról

(2018. május 15. – szeptember 28.)



Összeállította: Ámon Ivett  
Deák Edit

## I. A vizsgálat elrendelésének előzménye

A Pénzügyminisztérium (PM) munkavédelmi és munkaügyi ellenőrzésre vonatkozó 2018. évi ellenőrzési irányelveinek „II. A munkavédelmi ellenőrzés elvei” című fejezete „Az ellenőrizendő főbb tevékenységi körök, szakmák, ágazatok” rész 3. pontjában szerepelnek a mezőgazdasági tevékenységek.

A PM és a fővárosi és megyei kormányhivatalok 2018. évi országos hatósági ellenőrzési tervének 3/a) pontjában került meghatározásra a mezőgazdasági ágazat célvizsgálata.

## II. A vizsgálat indoka, célja

A mezőgazdasági tevékenység célvizsgálatát az indokolta, hogy a baleseti veszélyforrások és az egészségkárosító kockázatok lehetősége miatt ez az egyik legveszélyesebb ágazat. A szektor sajátosságai miatt – mint például a szabadban, melegházakban, veszélyes gépekkel, állatokkal, elszigetelt munkahelyen, veszélyes vegyi anyagokkal végzett munka – magas azoknak a veszélyforrásoknak a száma, amelyeknek a munkavállalók ki vannak téve. Az ágazatban 2016. évben összesen 837 munkabalesetet jelentettek be, melyből 18 halálos és további 7 súlyos volt. Az országos célvizsgálat kapcsolódik a 2017. június 13-án indult **„Fókuszban a mezőgazdaság – első a munkavégzés biztonsága” kétéves mezőgazdasági munkavédelmi kampányhoz**, melynek alapvető célkitűzés volt a munkabalesetek számának csökkentése és az ágazatban tevékenykedő munkaadók, munkavállalók, szakemberek figyelmének felhívása a biztonságos munkavégzésre.

## III. A vizsgálat előkészítése

A célvizsgálatot a PM Munkavédelmi Főosztálya (a továbbiakban: Főosztály) készítette elő. A munkavédelmi hatóság 2018. évi ellenőrzési irányelvei alapján a fővárosi és megyei kormányhivatalok munkavédelmi hatósági ellenőrzési feladatokat ellátó kormánytisztviselői által került lefolytatásra a célvizsgálat a Főosztály által kidolgozott egységes szempontrendszer szerint.

**A 2018. május 15. – szeptember 28.** megvalósult célvizsgálat az ország egész területére kiterjedt, figyelembe véve az ágazatokra jellemző munkák idényjellegét.

A célvizsgálat közvetlen célja a munkabalesetek megelőzése volt azáltal, hogy a munkáltatóknál a szabálytalan munkaeszközöket, valamint a szabálytalanul folytatott tevékenységeket feltárja, és adekvát intézkedésekkel segítse az egészséget nem veszélyeztető és biztonságos munkavégzést.

Vizsgálat alá kellett vonni a tevékenységük szerint a mezőgazdasággal, az erdőgazdálkodással, valamint a halászattal, halgazdálkodással foglalkozó munkáltatókat. Az ellenőrzések során a munkabiztonsági és munkaegészségügyi követelmények megvalósulását is vizsgálni kellett.

Elsősorban olyan, kockázatosabb tevékenységet folytató munkáltatók kiválasztására kellett törekedni, ahol többféle (a vizsgálati szempontokban is szereplő) munkaeszközt használtak.

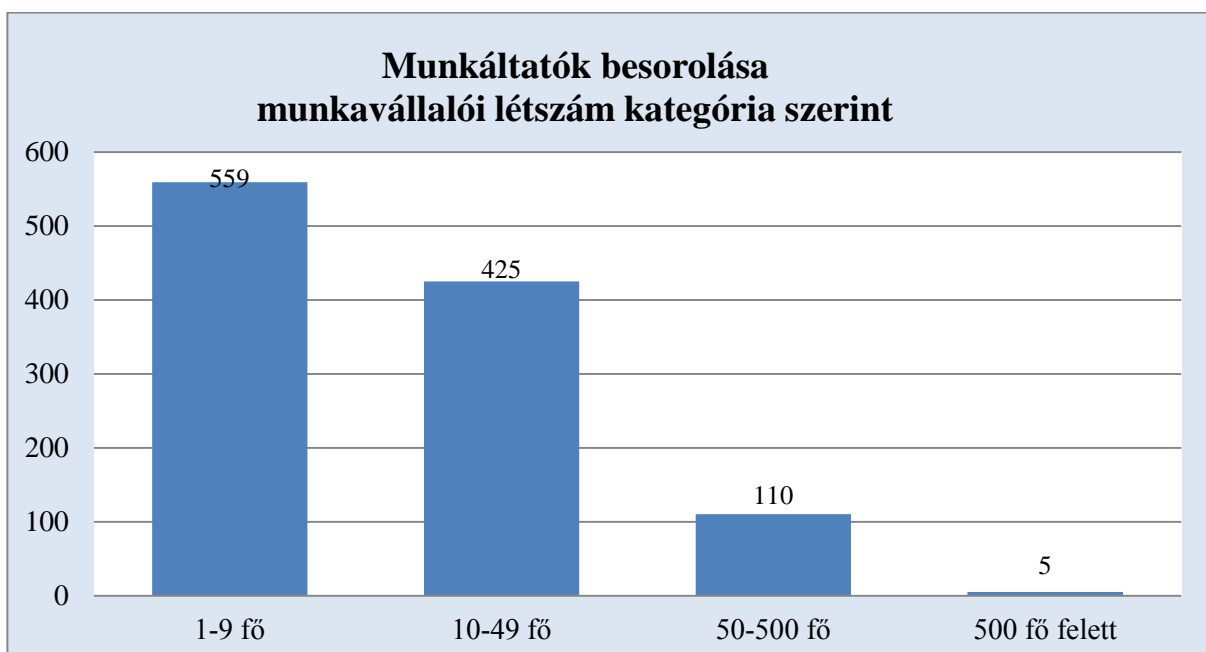
Az ellenőrzéskor kerülni kellett, hogy az ellenőrzések indokolatlan nagy terhet rójanak az ellenőrzöttekre, ugyanakkor elősegítsék a biztonságos munkavégzést, és a tevékenységre tekintettel erősítsék a biztonságtudatosságot is a munkavállalók esetében.

#### IV. Vizsgálati eredmények, adatok

A célvizsgálatban 117 állami tisztviselő vett részt.

1099 munkáltató ellenőrzésére került sor.

Az ellenőrzéssel érintett munkavállalói létszám 12 179 fő volt.



## Az ellenőrzések eredményeként hozott intézkedések

<b>Hiányosság megszüntetésére kötelező határozatok</b>	
Határozatok száma	1024 db
Intézkedési pontok száma	7523 db
<b>Tevékenységet, működést, használatot felfüggesztő munkavédelmi döntések</b>	
Döntések száma	1123 db
Érintett munkavállalók száma	1645 fő
Felfüggesztett munkaeszközök száma	938 db
Felfüggesztett tevékenységek száma	468 db
<b>Munkavégzéstől eltiltó döntések</b>	
Döntések száma	171 db
Eltiltott munkavállalók száma	329 fő
<b>Figyelmeztetések</b>	
Végzések száma	4 db
Intézkedési pontok száma	38 db
Érintett munkavállalók száma	25 fő
<b>Közigazgatási bírsághatározatok</b>	
Határozatok száma	3 db
Közigazgatási bírság összege	40 060 Ft
Érintett munkavállalók száma	7 fő
<b>Munkavédelmi bírsághatározatok</b>	
Határozatok száma	16 db
Munkavédelmi bírság összege	1 476 000 Ft
Érintett munkavállalók száma	20 fő

### A célvizsgálat fő témakörei:

- Általános munkavédelmi követelmények vizsgálata
- Mezőgazdaság ágazat vizsgálata
- Erdőgazdálkodás ágazat vizsgálata
- Halászat ágazat vizsgálata

A célvizsgálatot az általános munkavédelmi előírások, ágazati jogszabályok, az egyes tevékenységekre vonatkozó szabályzatok, különösen a Mezőgazdasági Biztonsági Szabályzat [16/2001. (III. 3.) FVM rendelet] és az Erdészeti Biztonsági Szabályzat [15/1989. (X. 8.) MÉM rendelet], valamint az ellenőrzéssel érintett tevékenységekhez kapcsolódó szabványok alapján végezték.

# 1. ÁLTALÁNOS MUNKAVÉDELMI KÖVETELMÉNYEK VIZSGÁLATA

## Szemponatok:

- Munkahelyek kialakításának általános követelményei
- Kockázatértékelés
- Egyéni védőeszköz juttatás
- A munkaköri alkalmasság orvosi vizsgálata vagy a foglalkoztathatóság szakvéleményezése, védőoltás, foglalkoztatási tilalom
- Munkavállalók tájékoztatása, oktatása
- Veszélyes anyag/keverék felhasználás
- Kedvezőtlen klímakörnyezet
- Munkahelyi elsősegélynyújtás
- Bejelentés a munkavédelmi hatóságnak
- Munkavédelmi érdekképviselő

### 1.1. Munkahelyek kialakításának általános követelményei

Nagyon nagy különbség tapasztalható az egyes mezőgazdasági vállalkozások épületeinek állapotában, a telephelyek kialakításában. Az újonnan épített, jellemzően támogatásokkal létrehozott telephelyek, épületek modernnek, megfelelnek a hatályos jogszabályi előírásoknak. Azoknál a mezőgazdasági vállalkozásoknál, ahol nem tudnak fejleszteni, általában megörökölt – egykor korszerű, de mára elavult – épületek találhatók, amelyek állagmegóvására, modernizálására szinte semmit nem fordítanak. Az ilyen munkaterületeken jellemző a beszakadt tető, málló vakolat és az elhanyagolt villamos hálózat.

A munkavállalók számára majdnem minden esetben (98%) biztosított volt **pihenő-/tartózkodóhely**, azonban a higiénés feltételek nem mindig bizonyultak megfelelőnek, mivel a helyiségek takarításáról, tisztán tartásáról nem gondoskodtak rendszeresen. Hasonló arányban állt rendelkezésre az **illemhely-használat** lehetősége és a munkahely jellegének megfelelő **tisztálkodási lehetőség**.

Az állattartó telepekre vonatkozóan elmondható, hogy az ellenőrzött munkáltatók több mint 92%-a biztosította a **fekete-fehér rendszerű öltözöt és mosdóhelyiséget** a munkavállalói számára, de előfordult, hogy a munkavállalók nem használták.

Szinte valamennyi munkáltató (99%) biztosította a megfelelő mennyiségű és az egészségügyi előírásoknak megfelelő minőségű ivóvizet a munkavállalói számára. Azokon a munkahelyeken, ahol a vezetékes **ivóvíz** nem ivóvíz minőségű volt, vagy eleve nem épült ki vezetékes ivóvízhálózat, ott a munkáltatók egyéb módon (pl.: tartálykocsis-, ballonos-, vagy palackozott víz) biztosították az ivóvízellátást.

### 1.2. Kockázatértékelés

Az ellenőrzés alá vont munkáltatók 57%-a rendelkezett kockázatértékeléssel, további 16%-uk rendelkezett ugyan kockázatértékeléssel, de azt nem teljes körűen készítette el. A munkáltatók **27%-a nem rendelkezett kockázatértékeléssel**, ez az arány igen magasnak mondható, figyelembe véve, hogy az egyik legveszélyesebb ágazatról beszélünk.



A mezőgazdasági munkák végzése során a munkavállalók különböző **egészségkárosító kockázatok** hatásainak lehetnek kitéve, ennek ellenére a munkáltatók egy része a kockázatértékelések során nem vette figyelembe a munkavállalók különböző kóros tényezőknek való kitettségét, így leggyakrabban a biológiai-, majd a fizikai (rezgés zaj,-), a pszichoszociális és a kémiai kóros tényezőket nem értékelte. Fontos kiemelni, hogy az ágazatba sorolható tevékenységek szerteágazó volta miatt szinte valamennyi kóros tényező hatásának ki vannak téve a munkavállalók, adott esetben egyidejűleg is.

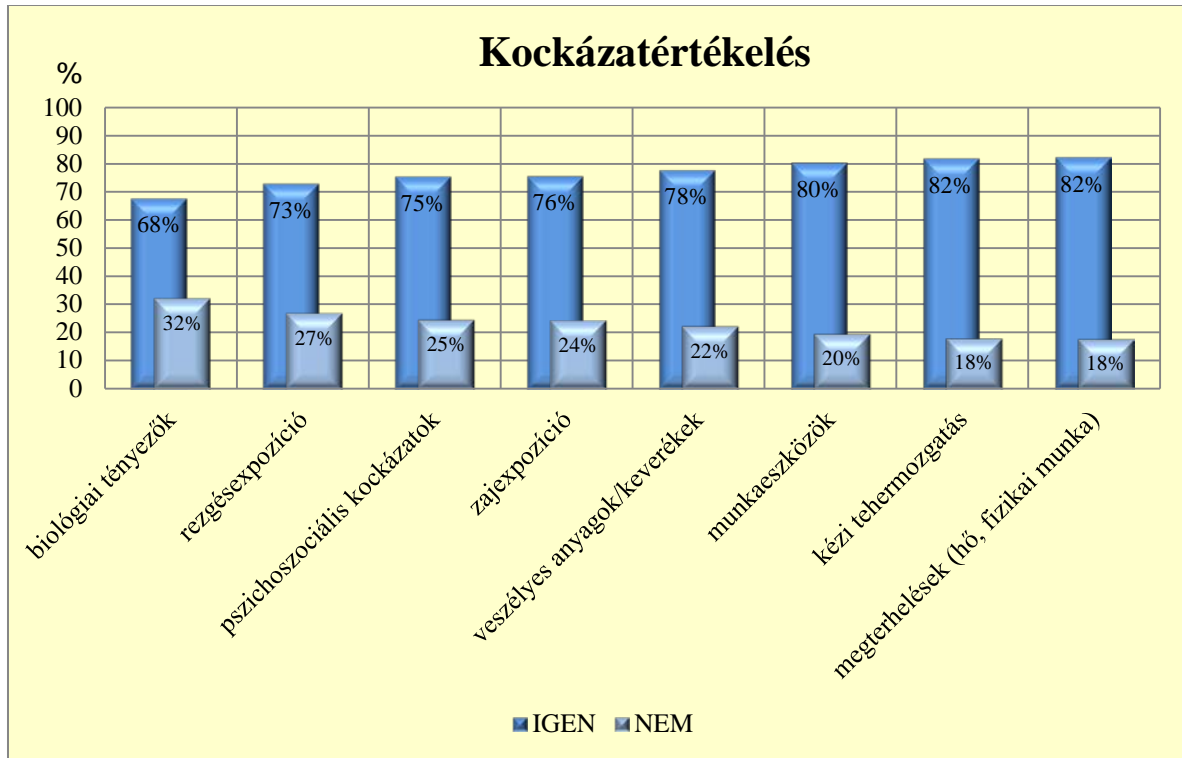
A **biológiai kockázatbecslések** döntő többsége nem a végzett tevékenység jellegére adaptáltan készült el. Az ellenőrzési tapasztalatok szerint a biológiai tényezők csoportba sorolása általában nem megfelelően történt meg a végzett tevékenységre tekintettel. Megfelelő szakértelem hiányában az előre kidolgozott, általános szempontokat tartalmazó kockázatbecslés mintákat veszik alapul. A „minta kockázatértékelések” hátránya többek között, hogy a tevékenység során a munkavállalókat érő konkrét biológiai tényezők-, a helyi sajátosságok figyelembe vétele, az expozíció jellegének, időtartamának és mértékének meghatározása – azaz a szaktevékenységet igénylő megfelelő szakmai tartalom kidolgozása – elmarad. Számos esetben előfordult, hogy a biológiai kockázatbecslés évenként történő elkészítési kötelezettségéről több munkáltató nem is tudott, így azokat nem is végezték el.

A tevékenység jellegéből adódóan az ellenőrzött munkáltatók jelentős mennyiségben használtak fel veszélyes anyagokat/keverékeket a növényvédelmi munkáktól az állattenyésztésen át a karbantartó műhelyekig. Előzőek ellenére a munkáltatók mintegy 22%-a nem készített **kémiai kockázatbecslést** a veszélyes anyagok munka közbeni alkalmazásából eredő kockázatok becslésére, értékelésére.

A munkáltatók 20%-a nem vagy nem megfelelő részletességgel értékelte a **munkaeszközök kockázatait**. A dokumentumok többsége továbbra is nagyon általános. Sok esetben a különböző kockázatot jelentő gépeket, készülékeket, szerszámokat vagy berendezéseket egy előre kidolgozott általános szempontlista szerint értékelték és azok egyéb, egyedi kockázatait, veszélyeit figyelmen kívül hagyták az értékelések során.

A kockázatértékelések többségében foglalkoztak a **pszichoszociális kockázatokkal**, azonban abban jogszabályi meghatározások, általánosságok szerepeltek és főleg a vezetői

pozíciókra tértek ki. A munkavégzés, munkakör, technológia jellegéből adódó distressz<sup>1</sup> okozta kockázatokat többnyire nem határozták meg. Megfelelő időjárási viszonyok esetén több napon át hajnaltól késő estig a földeken dolgoznak a munkavállalók, míg kedvezőtlen időjárási viszonyok miatt akár hetekre leállhat a munka. A tapasztalatok szerint egyre gyakoribb, hogy a munkavállalók a lakóhelyüktől távolabb kényszerülnek munkát végezni, melynek a munkavállalókra gyakorolt hatásai szintén nem elhanyagolhatóak, azok értékelésére és a szükséges prevenciók módszereinek meghatározására nagyobb figyelmet szükséges fordítani a munkáltatóknak az egységes és átfogó megelőzési stratégia kidolgozása során.



Az ágazatban a munkakörülmények munkavédelmi szempontból nem mondhatók kedvezőnek. A szabadban történő munkavégzés miatt a munkavállalók ki vannak téve az időjárás hatásainak. Gyakori a nehéz fizikai munkákból származó fokozott megterhelés, az ismétlődő kéz- vagy karmozdulatok, amelyek az emberi test váz-izom rendszerére gyakorolt hatása nem elhanyagolható kockázatot jelent. A munkavállalókat érő terheléseket a munkáltatók 18%-a nem értékelte.

Szükséges kihangsúlyozni, hogy a megfelelően elkészített kockázatértékelés/kockázatbecslés az alapja azoknak a megelőző intézkedéseknek, amely alapján a munkavállalók egészsége és biztonsága megőrizhető. Alapja például a munkavédelmi oktatásnak, az egyéni védőeszközök meghatározásának és a munkaköri alkalmassági orvosi vizsgálatoknak is.

Tendenciaként jelentkezik az ágazatban, hogy az egyes tevékenységeket kiszervezik, alvállalkozókat vonnak be (pl. betakarítási munkálatok, szállítás, gépjavítás). Ezen esetekben a megrendelő részéről elmaradt a több munkáltató munkavállalóinak együttes

<sup>1</sup> A stressz negatív oldala, amelyben az egészségi állapot romlik, és a teljesítmény csökken.



munkavégzéséből eredő kockázatok felmérése és az egyidejűleg végzett tevékenységek összehangolása.

### 1.3. Egyéni védőeszköz juttatás

Az ellenőrzés alá vont munkáltatók mintegy 75%-a írásban szabályozta az **egyéni védőeszköz juttatás** rendjét. Az esetek 25%-ában volt megállapítható, hogy az elkészített szabályozás vagy nem volt teljes körű, vagy pedig nem is rendelkezett vele a munkáltató. Általában azok a munkáltatók nem rendelkeztek a szabályozással, akik a munkahelyi kockázatértékelés dokumentumával sem. Jellemző volt, hogy az egyéni védőeszközt előírták egy-egy munkafolyamathoz, de azok védelmi képességét, fokozatát már nem határozták meg.

A szabályozások hiányosságai ellenére a **munkavállalók 98%-ának** a munkáltatója **biztosította** a veszélyforrások ellen megfelelő védelmet nyújtó **egyéni védőeszközöket**.

Az egyéni védőeszközök használatával kapcsolatban az volt megállapítható, hogy ahol a munkáltató biztosította az egyéni védőeszközöket, azokat az esetek többségében a munkavállalók rendeltetésszerűen használták és a tőlük elvárható módon a tisztításáról is gondoskodtak.

Halgazdálkodási munkahelyen fordult elő, hogy vízi járműveken tartózkodó személyek nem mindig viselték a mentőmellényt, illetve volt olyan munkáltató, aki nem is biztosította a mentőmellényt a munkavállalók részére.

Néhány súlyos jogsértés közül az egyik esetben 1 fő fiatalkorú munkavállaló csávázott vetőmaggal és annak porával közvetlenül érintkezhetett áttöltés során. A csávázott vetőmaggal történő munkavégzésnél a fiatalkorú munkavállaló annak ellenére, hogy a munkáltatója rendelkezésére bocsátotta a szükséges egyéni védőeszközöket, munkája során sem a védőkesztyűt, sem pedig a légzésvédő eszközt nem viselte.

Egy másik esetben a munkáltató baromfitartó telepén a gondozó munkakörben foglalkoztatott munkavállaló az ellenőrzés időpontjában az ól padozatának takarítását végezte. A munkavállaló a számára kötelezően előírt és biztosított biológiai kockázatok ellen védő légzésvédő eszközt nem viselte, így közvetlen kitéve magát súlyos emberi megbetegedést okozó biológiai kóroki tényezők kockázatainak.

Nem lehet elégszer hangsúlyozni, hogy a veszélyforrások ellen védelmet nyújtó egyéni védőeszközök meghatározása, azokkal a munkavállalók ellátása, rendeltetésszerű használatukra való kioktatása és az egyéni védőeszközök rendeltetésszerű használatának megkövetelése a munkáltató feladata.

Az egészséget nem veszélyeztető és biztonságos munkavégzés érdekében a **munkáltató köteles rendszeresen meggyőződni** arról, hogy a munkavállalók ismerik, illetve megtartják-e a rájuk vonatkozó rendelkezéseket, valamint köteles teljes felelősséggel megtenni minden szükséges intézkedést a munkavállalók biztonsága és egészségvédelme érdekében. Előzőekben leírtak mellett azonban a munkavállaló felelősségét is szükséges kiemelni az egyéni védőeszközökkel kapcsolatban, mivel a **munkavállaló köteles** az egyéni védőeszközt **rendeltetésének megfelelően használni** és a tőle elvárható tisztításáról gondoskodni.



#### 1.4. A munkaköri alkalmasság orvosi vizsgálata/foglalkoztathatóság szakvéleményezése, védőoltás

Az ellenőrzött munkáltatók 92%-a biztosította a munkavállalók számára a foglalkozás-egészségügyi ellátást.

A munkavállalók 98%-a vett részt előzetes-, illetve az érintett munkavállalók mintegy 97%-a időszakos **munkaköri orvosi alkalmassági vizsgálatok**on.

Az egyszerűsített foglalkoztatás körébe tartozó idénymunkát vagy alkalmi munkát végzők, illetve közfoglalkoztatottak esetében alapvetően **foglalkoztathatósági vizsgálatról** beszélünk, melyről foglalkoztathatósági szakvélemény kerül kiállításra. Azon munkavállalók esetében, akiknél a foglalkoztathatósági szakvélemény kötelező feltétele volt a foglalkoztatásnak, a vizsgálatok az esetek több mint 92%-ában megtörténtek.

A vegyi expozícióban (pl.: szerves foszforsavészterek, karbamátok) dolgozó munkavállalók 95%-a esetében a munkáltatók gondoskodtak a szükséges **biológiai monitor vizsgálatok**<sup>2</sup> elvégzéséről.

A munkáltatók 72%-a határozta meg írásban a **munkaköri alkalmassági vizsgálatok rendjét**, valamint a vizsgálatokkal kapcsolatos feladatait, beleértve az időszakos munkaköri alkalmassági vizsgálatok irányát és gyakoriságát is, 28%-uk pedig vagy nem határozta meg vagy nem teljes körűen. Még mindig sok esetben tapasztalható volt, hogy a munkaköri alkalmassági vizsgálatok rendje általános, az irányadó jogszabály szövegét tartalmazza, és nem tér ki munkakörönként a szükséges vizsgálatok irányára és gyakoriságára a különböző kóroki tényezőket figyelembe vételével.

Azokban az esetekben, amikor a biológiai kockázatbecslés kimutatta a munkavállaló egészségének és biztonságának olyan biológiai tényezők expozíciójából származó kockázatát, amelyekre hatékony **védőoltás** létezik, **a munkáltató – a foglalkoztatás feltételeként – a munkavállalók 9%-ának nem ajánlotta fel** a szükséges védőoltást. Ilyen hatékony védőoltás áll rendelkezésre például kullancs-encephalitis megelőzésére is.

#### 1.5. Munkavállalók tájékoztatása, oktatása

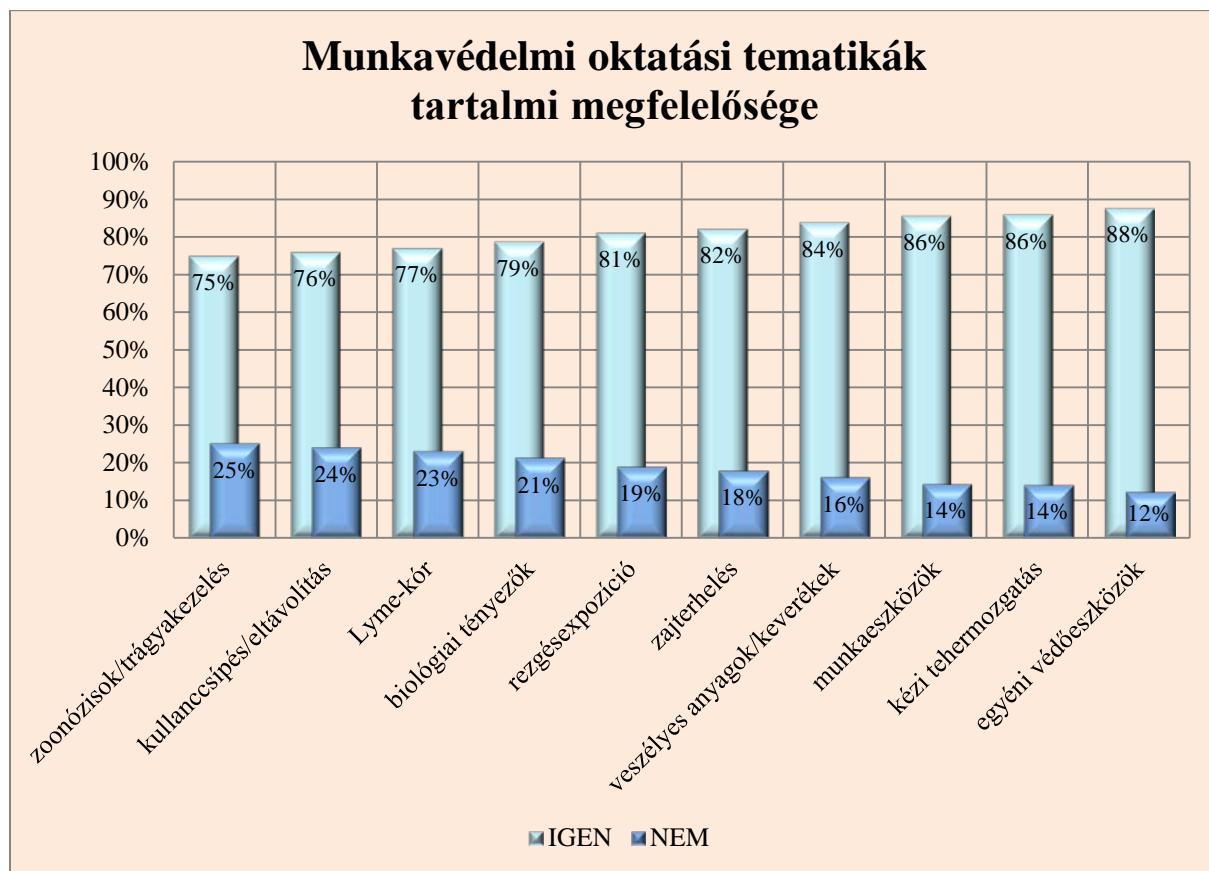
A kampányt megelőzően bekövetkezett halálos munkabalesetek okainak elemzésekor kiderült, hogy a munkavállalók többsége nem részesült munkavédelmi **oktatásban**. Ezért a Főosztály által készített tájékoztató kiadványok és az akcióhoz kapcsolódott Nemzeti Agrárgazdasági Kamara által szervezett roadshow fő témája a munkavédelmi oktatás volt.

A célvizsgálat eredményei szerint a munkáltatók **9%-a nem, illetve 13%-a nem teljes körűen** gondoskodott a dolgozók munkavédelmi oktatásáról. Az oktatási tematikák tartalmi

---

<sup>2</sup> A biológiai monitorozás, biológiai mintából (vér, vizelet) a munkakörnyezetben előforduló anyagoknak, vagy metabolitjaiknak, illetőleg hatásuknak rendszeres mennyiségi meghatározását és regisztrálását jelenti. Amennyiben a biológiai expozíciós (hatás) mutató a megengedett határértéket meghaladja, fokozott expozícióról beszélünk, amely a szervezet megnövekedett terhelését jelző fiziológiás állapot és további, folyamatos fennállásával foglalkozási megbetegedéshez vezethet, ezért a munkáltatótól mielőbbi intézkedést/expozíció csökkentést kíván.

szempontból is vizsgálatra kerültek az ellenőrzések során. A vizsgált munkavédelmi oktatási tematikák leggyakoribb hiányosságai azonosak voltak a kockázatértékelésnél megállapítottakkal.



A vizsgált munkavédelmi **oktatási tematikák többsége a következőkre nem terjedt ki**, amennyiben az indokolt lett volna: biológiai tényezők, rezgés-és zajexpozió, veszélyes anyagok/keverékek felhasználásával- és a munkaeszközök használatával kapcsolatos ismeretek. Ez **az eredmény megegyezik a kockázatértékelés esetében megállapított hiányosságokkal**. Azaz kijelenthető, hogy ha a kockázatértékelés hiányos, akkor a megelőző intézkedések sem lehetnek teljes körűek, hiszen a **kockázatértékelés az alapja és kiindulópontja minden olyan megelőző intézkedésnek** – beleértve a munkavédelmi oktatást, az egyéni védőeszközök meghatározását és a munkaköri orvosi alkalmassági vizsgálatokat is –, amelynek célja a munkavégzéssel összefüggő balesetek és foglalkozási megbetegedések/fokozott expozió esetek megelőzése.

Az oktatási tematikák többnyire csak címszavakban tartalmazták azt, hogy milyen témában történt meg a munkavállalók munkavédelmi oktatása. Rendszerint csak utalás történik az oktatott anyagra kulcsszavakban, azonban ez nem ad kellő támpontot azok értelmezéséhez, sem a munkavédelmi hatóságnak, sem annak, aki adott esetben az oktatást tartja és nincs birtokában megfelelő szakmai ismereteknek. Előzőek alapján, amikor nem a munkabiztonsági szaktevékenységet ellátó tartja meg a munkavédelmi oktatást és csupán címszavakból álló tematika áll rendelkezésre, a megfelelő szintű, széleskörű szakmai ismeretátadás nem biztosított.

## 1.6. Veszélyes anyag/keverék felhasználás

Veszélyes anyagok/keverékek felhasználása leginkább az állattartó telepeken volt jellemző (takarítás, fertőtlenítés), valamint a növényvédelmi munkák során és a karbantartó műhelyekben.

A kisebb létszámot foglalkoztató vállalkozások a permetezést, vegyszeres növényvédelmet külső, erre szakosodott más munkáltatókkal, míg a nagyobb létszámú vállalkozások ezt a műveletet általában saját maguk végezték el.

Az ellenőrzések tapasztalataként megállapítható volt, hogy a munkáltatók 16%-a nem megfelelő módon tárolta a veszélyes anyagokat/keverékeket. Jellemzően eredetileg élelmiszerekhez gyártott, illetve használt csomagolóeszközben (pl.: ásványvizes-, üdítőitalos flakon) veszélyes anyag/keverék tárolása történt. Néhány esetben pedig veszélyes anyagok/keverékek közvetlen közelében élelmiszert, védőitalt tároltak.

Megfelelő edényben történő tárolás esetén előfordult, hogy az eredeti címke hiányzott a tároló edényről, de annak jelöléséről, címkézéséről nem gondoskodtak. Néhány esetben a mezőgazdasági kisgépek (pl. fűkasza, fűnyíró), motorcsónakok üzemeltetéséhez szükséges üzemanyagot jelöletlen kannákban tárolták.

## 1.7. Kedvezőtlen klímakörnyezet

A mezőgazdaság sokrétű és szerteágazó tevékenységeket ölel fel, változó munkakörülményekkel, ideértve a szélsőséges időjárási viszonyokat is. A nyári melegben a munkáltatók döntő többsége a klímakörnyezet emberi szervezetre gyakorolt kedvezőtlen hatásait védőital juttatással és munkaszervezési intézkedésekkel igyekezett javítani.

A védőital hiánya, valamint nem megfelelő mennyisége vagy minősége miatti intézkedésre okot adó körülmény csupán az ellenőrzött munkáltatók fél százalékát érintette. Ellenőrzési tapasztalat szerint külterületeken történő munkavégzés során nagyszámú munkavállalói csoport munkavégzése során is a **védőital**al történő ellátást a munkáltatók hatékonyan megszervezték.

A legtöbb munkáltató a munkaidő eltolásával igyekezett hatékonyan fellépni a kedvezőtlen időjárási körülmények okozta többletterheléssel szemben. A hőség idején a leggyakoribb intézkedés volt, hogy a munkavállalók a munkavégzést néhány órával korábban kezdték és hamarabb végeztek. Egyéb intézkedések közé tartozott például a szalmakalap biztosítása, illetve a klimatizált erőgépek használatának előtérbe helyezése.

A munkáltatók munkaszervezési intézkedésekkel **pihenőidőt** és munkavégzési helyhez képest kedvezőbb hőmérsékletű **pihenőhelyet** biztosítottak. Továbbá felhívták a munkavállalók figyelmét a hőségben végzett munka veszélyeire.

## 1.8. Munkahelyi elsősegélynyújtás

Az elsősegélynyújtás személyi (82%), tárgyi (83%) és szervezési (90%) feltételei többnyire biztosítva voltak.

A telepített munkahelyeken az elsősegélynyújtó felszerelést többnyire biztosították a munkáltatók, de annak szennyeződéstől védett helyen történő tartására nem igazán fordítottak figyelmet, valamint nem gondoskodtak az elhasznált, lejárt, használhatatlan eszközök

pótlásáról sem. Gyakorta a mezőgazdasági erőgép nem rendelkezett elsősegélynyújtó felszereléssel.

Nem telepített munkahelyeken a segítségkérés lehetőségének megszervezése és arról a munkavállalók tájékoztatása még kiemeltebb jelentőségű az egyéb nehezítő körülmények miatt (pl.: téreőr rendelkezésre állása, munkavégzési hely megközelítése). Különösen fontos a mielőbbi elsősegélynyújtás biztosítása, valamint az orvosi ellátás olyan esetekben (pl.: méh- vagy darázscsípés, állat okozta bármely sérülés), amikor az végzetes kimenetelű egészségkárosodást okozhat.

### 1.9. Bejelentés a munkavédelmi hatóságnak

A munkáltatók több mint fele (52%-a) nem jelentette be a 2-4. csoportba tartozó biológiai tényezőkkel történő tevékenységet a munkavédelmi hatóságnak, annak ellenére, hogy jelen nemzetgazdasági ágban (mezőgazdaság, erdőgazdálkodás, halászat) végzett valamennyi tevékenység során előfordulhat biológiai kóroki tényezőnek való kitettség.

### 1.10. Munkavédelmi érdekképviselet

A munkavédelmi képviselő választást annál a munkáltatónál kell tartani, ahol a munkavállalók létszáma legalább húsz fő. Ezen munkáltatók közel 78%-ánál tartottak **munkavédelmi képviselő választást**.

## 2. MEZŐGAZDASÁG ÁGAZAT VIZSGÁLATA

### 2.1. Munkahelyek kialakításának általános követelményei

Az ágazatban előfordult, hogy a régi épületek, létesítmények állagmegóvására, állapotuk javítására, a villamos hálózat karbantartására kevés gondot fordítottak a munkáltatók, ezeken a helyeken leginkább csak a technológiával összefüggő létesítmények karbantartására, működőképességük fenntartására helyezték a hangsúlyt.

### 2.2. Ajtók, kapuk biztonsága

A munkáltatók jellemzően betartják azt a fő szabályt, hogy a **gazdasági épületek kapuit**, olyan biztosító elemmel kell ellátni, amely megakadályozza, hogy a kapu a sarkaiból kifordítható vagy kiemelhető legyen. Azok az ajtók és kapuk, amelyekben át járművek is közlekedtek, nyitott állapotban rögzíthetőek voltak (kivétel 3%). A magtárak és műhelyek gépjármű közlekedésre alkalmas nagy kapui mellett a személyforgalom számára alkalmas kisméretű kapukat (ajtót) is létesítettek. A vezetősínre helyezett, **görgön futó kapuknál** és ajtóknál általában olyan biztosító elemeket alkalmaztak, amelyek megakadályozták a vezetősínből való kifutást. A kapuk faltól való elnyomását biztosító elem felszerelésével is megakadályozták.

### 2.3. Le- és beesés veszély megelőzése

A technológia sajátosságaiból adódóan előfordulnak a terepszinthez viszonyítva 0,8 méternél magasabb, illetve 0,8 méternél mélyebben lévő állandó munkavégzési helyek (pl. fejóállások, a gabonatarolók beöntő nyílásainál, a szárító berendezéseknél, a serleges felvonók alsó visszafordítóinál, padlásokon). Emellett a nem állandó tartózkodásra szánt hely (pl. surrantó,

akna, gödör, gyűjtő), ahol pl. karbantartás, javítás miatt tartózkodott a munkavállaló szintén le- és beesés veszélyt jelentett nem megfelelő kialakítás miatt. Emiatt **az ellenőrzött munkahelyek 13%-ánál kellett intézkedni.**

#### 2.4. Villamos biztonság

A villamos biztonságot érintő hiányosságok a létesítmények, telepített- és mobil gépek, szerelvények esetében voltak tapasztalhatók. Általában a villamos dugaszoló aljzatoknál, villamos tokozott szekrényeknél a feszültség alatti részek érinthetősége, illetve a villamos szerelvények nem megfelelő szigetelése jelentett veszélyt.

A vizsgált létesítmények villamos áramköreinek 4%-ában **áram-védőkapcsolót** nem alkalmaztak. Az ellenőrzés alá vont villamos szerkezetek 4%-ának a védettségi fokozata nem volt megfelelő, legalább IP44-es. A villamos kapcsoló-elosztó berendezések (ajtók, fedelek) zárt állapota nem minden esetben volt biztosított (3%), a feszültség alatti részek érinthetőek voltak.

#### 2.5. Veszélyes munkaeszközök biztonságának vizsgálata

Az ellenőrzések során az állami tisztségviselők külön figyelmet fordítottak arra, hogy a jogszabály szerint **veszélyesnek** minősülő **munkaeszközök munkavédelmi üzembe helyezését** szabályszerűen, **a munkavédelmi szempontú előzetes felülvizsgálat** után elvégezték-e a munkáltatók.

Az üzembe helyezések és felülvizsgálatok vegyes képet mutatnak. A kisvállalkozások többnyire az utolsó munkavédelmi ellenőrzéskor készítették el a dokumentumokat, azt követően elhanyagolták.

Az ellenőrzés során a veszélyes gépek közül a leggyakrabban traktorokkal, valamint önjáró rakodógépekkel találkoztak, azonban egyes helyeken szabadtérre telepített daruk, személyemelő gépek, valamint faipari gépek is üzemeltek.

Előfordult, hogy az új mezőgazdasági erőgépek (traktorok) üzembe állítása előtt elmaradt a munkavédelmi üzembe helyezés.

Az ellenőrzés alá vont **veszélyes munkaeszközök 10%-ánál nem végezték el a munkavédelmi üzembe helyezést**, a munkavédelmi szempontú előzetes vizsgálatot pedig 6%-nál. Az öt évenként időszakos biztonsági felülvizsgálat a vizsgált munkaeszközök 6%-ánál hiányzott.

#### 2.6. Folyamatos működésű anyagmozgató gépek biztonságának vizsgálata

A folyamatos működésű anyagmozgató gép vagy géprendszerek **biztonsági kapcsolóval** és az **üzemi készenléti állapotot jelző fényjelzéssel** általában (97%) fel voltak szerelve. A csigas adagolók, átadógaratok és surrantók nyílásainak burkolata néhány esetben (3%) hiányzott.

Karbantartás során előfordult, hogy a géprész villamos leválasztása nem történt meg a **védőburkolat** eltávolítása előtt, így a karbantartás során az akaratlan indításból eredő baleset veszélye nem volt kizárható (3%).

## 2.7. Veszélyes berendezésekben beszállással végzett munkák biztonsága

A munkavállalóknak esetenként nem emberi tartózkodás céljára készült, szűk, zárt helyeken pl. terménytároló silókba, tárolótartályokba, hígtrágya tárolókba, aknákba kell munkát végezniük karbantartás, hiba elhárítás, tisztítás, takarítás céljából. A munkáltatók 12%-a nem biztosította a beszállásos munka **személyi feltételeit**, 14%-a nem, ill. nem megfelelő tartalommal állította ki a **beszállási engedélyt**. A beszállásos munkavégzéshez szükséges **eszközöket, szerszámokat, védőruházatot, légzőkészüléket**, továbbá éghető gázok esetén a robbanásbiztos felszerelést, a munkáltatók 15%-a nem biztosította a munkavállalók számára. A szűk, zárt helyeken a munkavállalók között a megértést biztosító **kommunikáció módját** (élőszavas, jelzőkötél, rádió adó-vevő készülék, mobiltelefon) a munkáltatók 9%-a nem határozta meg.

## 2.8. Erőgépek, munkagépek üzemeltetésének biztonsága

Az ellenőrzött munkagépek kezelői **98%-ban rendelkeztek gépkezelői jogosítvánnyal**. Előfordult, hogy a **jogosítványba bejegyzett orvosi alkalmassági vizsgálat érvényessége** lejárt. Ilyen esetben a gépkezelői jogosultság sem tekinthető érvényesnek. A vizsgálatot végző állami tisztviselők ezeket a munkavállalókat eltiltották a munkavégzéstől mindaddig, amíg a gépkezelésre vonatkozó orvosi alkalmassági vizsgálaton az „alkalmas” minősítést meg nem kapták.

Az ágazatban az elmúlt évek során a **traktorokkal és egyéb önjáró mezőgazdasági gépekkel okozták a legtöbb súlyos munkabalesetet** (pl. ütközés, felborulás, gázolás, összenyomás). Ezeket a munkaeszközöket kiemelten ellenőrizték a munkavédelmi hatóságok. A célvizsgálati tapasztalatok szerint nem volt ritka (6%), hogy az erőgép áthajtása nem rendelkezett védőburkolattal, így a szabadon forgó **kardántengely** közelében végeztek valamilyen munkát, ami az utóbbi években már több munkavállaló súlyos csonkulásos munkabalesetéhez vezetett, idén pedig egy munkavállaló halálát okozta. További szabálytalanság volt, hogy az ellenőrzött erőgépek 7%-nál a **teljesítmény-leadó tengely** védőharanggal nem volt védve. Gyakori hiányosság volt még a kardántengely védőburkolatának forgását megakadályozó lánc hiánya, vagy használatának elmulasztása.

Az erőgépek **rögzítőfékével** összefüggő hiányosság a célvizsgálat során nem volt tapasztalható.

Az erőgépek 3%-ánál a **vezető ülésben maradása felborulás** esetén nem volt biztosított.

Több esetben (30%) előfordult, hogy a **vezetőfülkében** különböző rögzítetlen tárgyakat, elsősorban az erőgépek javításához szükséges szerszámokat tartottak a gépkezelők, amelyek egyenetlen terepen elmozdulva a gépkezelő sérülését okozhatták volna, vagy a kezelőelemek (pl. pedálok) közé kerülve jelenthettek volna balesetveszélyt.

## 2.9. Szántóföldi növénytermesztés egyéb gépeinek biztonsága

A **bálázási tevékenységek** ellenőrzésekor 30%-ban tapasztaltak szabálytalanságokat a munkavédelmi hatóságok – ez a magas arány aggasztónak mondható tekintettel arra, hogy az elmúlt két évben két munkavállaló vesztette életét bálázás közben.



A vizsgált **arató-cséplő gépek** 3%-ánál tapasztalták, hogy a hajtásról hiányzott a védőburkolat.

Az ellenőrzés alá vont **stabil vagy járva szecskázó gépek**, egyéb **szecskavágó gépek** esetében azt tapasztalták, hogy a vágószerkezet – a veszélyes térbe való benyúlás ellen – megfelelő védő burkolattal volt ellátva.

A **szecskavágó** vagy **silótöltő gépek** rendelkeztek a fordulati irány megváltoztatására szolgáló váltószerkezettel és a váltókar akaratlan működtetése ki volt zárva.

A célvizsgálat időtartama alatt Szabolcs-Szatmár Bereg megyében történt egy súlyos csonkulásos munkabaleset: egy traktoros munkavállaló a gyümölcsösben, erőgéppel meghajtott szárhúzóval dolgozott. Leállította a motort, majd kiszállt, hogy a szárhúzót szemrevételezze. Miközben a géphez ment, megbotlott és bal kézfeje becsúszott a tehetetlenségükönél fogva még tovább forgó kalapácsok közé.

### 2.10. Szárító, takarmányfüllesztő berendezések biztonsága

**Terményszárító berendezések** esetében a leggyakoribb hiányosság a berendezések magasban levő munkaszintjein a leesés elleni védelem teljes vagy részleges hiánya volt. Előfordult még, hogy a terményszárító elő-, illetve utótisztító berendezéseinek hajtásairól a védőburkolatot eltávolították. Gyakori hiányosság volt továbbá a szárítók villamos berendezéseinél a szükséges IP védettség hiánya.

A **szárító berendezéseket** az ellenőrzött területeken **szakképzett személyek kezelték**. A berendezések használati utasításaiban meghatározott időpontokban a kezelők megtartották a **biztonsági ellenőrzést** és az ellenőrzés során feltárt **rendellenességek okát és a megtett intézkedéseket naplóban rögzítették** (91%).

A gáz- és olajtüzelésű **szárítóberendezések** 4%-ánál az **5 évenkénti időszakos biztonsági felülvizsgálatot** nem végezték el. Az ellenőrzött szárító berendezések **por- és gázelszívása** minden esetben biztosított volt.

A **takarmányfüllesztő nyomás alatti berendezésnek** minősül, ezért az **időszakos biztonsági felülvizsgálatát** a munkáltatónak el kell végeztetnie. A vizsgált berendezések többségénél (96%) a felülvizsgálat megtörtént.

### 2.11. Gyümölcsstermesztés munkavédelmi követelményeinek vizsgálata

A 2 m magasság feletti munkavégzéshez (pl. gyümölcs szedés) használt **létrák, zsámolyok, szedőállványok** 11%-a nem volt megfelelő szilárdságú. A munkavégzéshez használt **egyágú létrák** 16%-a nem volt biztonságos.

Pozitívum, hogy azoknál az ellenőrzött munkáltatóknál, ahol **rázógépes betakarítást** végeztek a rázás ideje alatt a rázógép kezelőjén és a ponyvakezelőn kívül más személy nem tartózkodott a fa 5 méteres körzetében.

### 2.12. Állattenyésztés munkavédelmi követelményeinek vizsgálata

Az állattartó telepek 24%-a nem rendelkezett a Mezőgazdasági Biztonsági Szabályzat által előírt **üzemeltetési utasítással**. A szarvasmarha telepeken az **etetés és almozás** műveletét a munkáltatók 7%-a nem határozta meg és a **gépi fejés** biztonságos végzésére vonatkozó előírásokat sem minden esetben (7%) dolgozták ki.



Gyakori hiányosság volt, hogy a padlózatban található különböző aknák, illetve padlócsatornák fedelei hiányoztak, gyakran még olyan esetekben is, amikor a padlócsatornában mozgó géprészek (pl. trágyakihúzó berendezés) voltak.

### 2.13. Állattartó telepek gépeinek és berendezéseinek biztonsága

Az ágazatban megtalálható volt a kézi trágyakihordástól kezdve a legmodernebb kiszolgáló technológia, például automatikusan történő takarmányozás, számítógép vezérelt fejőállás, korszerű tejházak. A kisebb állattartó telepek nem mindegyike teljesítette a munkakörnyezettel, munkakörülményekkel kapcsolatos előírásokat.

Az állattartó telepen üzemelő munkaeszközök (pl. keverő, kihordó, etető, adagoló, szellőző berendezés, trágyakihúzó szán, rakodógép) mozgó részei nem minden esetben voltak **védőberendezéssel** elhatárolva (5%).

Az ellenőrzött munkáltatók gyakran nem vagy csak részben határozták meg a **pótkocsiról történő kézi takarmánykiosztás** műveleteit és személyi feltételeit (14%).

A sertésenyésztésben túlnyomórészt, a tejhasznú szarvasmarhatartásnál többségében hígtrágya keletkezésével járó technológiát alkalmaztak. A célvizsgálat során megállapítást nyert, hogy a munkáltatók **8%-a nem tartotta be a hígtrágya tárolására, kezelésére vonatkozó**, a Mezőgazdasági Biztonsági Szabályzatban rögzített **előírásokat**. Előfordult, hogy a telephely kapuja közelében lévő, szabadtéri hígtrágya tároló medence nem volt körülhatárolva beesés elleni védőkorrallal.

Mivel a **hígtrágya veszélyes anyag**, a szállítására, tárolására szolgáló létesítményekbe való beszállás csak a **beszállásos munkavégzés** szabályai szerint, a munkáltató írásos engedélyével történhet. Az ellenőrzött munkáltatók 6%-a nem tartotta be ezt az előírást.

A hígtrágya kezelésével foglalkozó munkavállalók 8%-a nem volt kioktatva a gázmérgezés, robbanás megelőzésének szabályaira.

### 2.14. Mezőgazdasági munkagépek, berendezések karbantartása során használt munkaeszközök biztonsága

Rendkívül sok hiányosság volt tapasztalható a mezőgazdasági tevékenységet folytató munkáltatók karbantartási feladataihoz kapcsolódó műhelyek ellenőrzése során. A karbantartáshoz használt – esetenként több évtizede működő gépek – jellemzően nem rendelkeztek magyar nyelvű üzemeltetési dokumentációval, vészkipapcsoló berendezéssel és azonosítható kezelőelemekkel.

Gyakori (9%) volt a munkaterületeken használt, forgó gépelemekkel rendelkező munkaeszközöknél – elsősorban köszörűknél és fűrőgépeknél – a védőburkolat teljes vagy részleges hiánya.

Jellemző hiányosság volt még, hogy a munkaeszközök az áramkimaradást követő akaratlan újraindítás elleni védelemmel nem rendelkeztek, a villamos vezetékeik szigetelése sérült volt. A munkaterületen használt villamos kéziszerszámok felülvizsgálatát a munkáltatók gyakran elmulasztották és a veszélyes munkaeszközök (pl. emelőgépek, gépjármű tartóbakok, gázhegesztő berendezések) jogszabályban előírt időszakos biztonsági felülvizsgálataira sem minden esetben került sor.

Sok hiányosság volt tapasztalható a tehergépjármű javításhoz használt tartóbakokkal kapcsolatban is. A tartóbakok gyakran sima vízszintes alátámasztó felületekkel rendelkeztek, a magassági beállításukhoz különböző, a helyszínen éppen rendelkezésre álló eszközöket (pl. rudakat) használtak a munkavállalók, amelyek teherbírása ellenőrizhetetlen volt.

A munkaterületen az anyagátrolás nagyrészt rendezetlenül, gyakran a közlekedő utakat is igénybe véve történt.

### 3. ERDŐGAZDÁLKODÁS ÁGAZAT VIZSGÁLATA

Ebben az ágazatban is tapasztalható volt a nagyobb erdőgazdaságok és a kisebb, csak fakitermelést végző vállalkozások munkavédelmi szemlélete közötti különbség. A néhány főt foglalkoztató munkáltatókra továbbra is jellemző az Erdészeti Biztonsági Szabályzat ismereteinek hiánya.

A fakitermelési tevékenységre vonatkozó speciális munkavédelmi szabályok megszegése súlyos veszélyhelyzetet idézhet elő, amely súlyos csonkulásos, vagy halálos munkabalesethez vezethet, ezért ebben az ágazatban a technológia veszélyességéből adódóan főleg a fakitermelés ellenőrzésére került sor.

A vizsgált munkáltatók 5%-a nem készített – a helyi sajátosságokra jellemző, a fakitermelés tér és időbeli rendjét, továbbá tárgyi-, személyi- és magatartási feltételeit tartalmazó – **technológiai műveleti utasítást** a munkálatok megkezdése előtt. A munkafolyamatok közvetlen irányítására a munkáltatók 4%-a nem jelölt ki a munkát közvetlenül irányító vezetőt. A fadóntás során, vagy vihar következtében kidőlt, **fennakadt fa levételére** vonatkozó szabályokat a munkáltatók 6%-a nem tartotta be. A vágásterülethez vezető utakra **figyelmeztető táblákat** nem helyeztek ki (5%).

Az ellenőrzött munkagépkezelők 9%-a nem rendelkezett az előírt **gépkezelői jogosítvánnyal**.

A benzinmotoros fűrészek, a speciális erdészeti traktorok használatára és erősáramú szabadvezeték közelében végzett munkákra vonatkozó szabályokat az ellenőrzött munkáltatók jellemzően betartották.

### 4. HALÁSZATI, HALGAZDÁLKODÁSI TEVÉKENYSÉGEK VIZSGÁLATA

A halászati, halgazdálkodási tevékenységek vizsgálata során megállapítható volt, hogy a **csónakból történő munkavégzésre** vonatkozó szabályt, miszerint egyidejűleg **legalább két munkavállaló** biztosítása szükséges, az ellenőrzött munkáltatók 4%-a nem tartotta be.

A vizsgálat alá vont **zsilipek feljáróinak** és **korlátjainak** kialakítása 15%-ban nem felelt meg az előírásoknak. A **rakodómólok** 17%-a nem volt ellátva korláttal és feljáróval.

A vízi járművön tevékenykedő munkavállalók 16%-a nem viselte a mentőmellényt, amelynek használata kötelező.

## 5. ÖSSZEFOGLÁS

A mezőgazdasági ágazat a folyamatos kihívások korát éli. A társadalomban végbemenő változások éppúgy hatást gyakorolnak rá, mint az újabban jelentkező veszélyek, például a klímaváltozás következményei, az új technológiák megjelenése és az új vegyi anyagok alkalmazása. A szélsőséges időjárás hatásaival összefüggő munkabalesetek, foglalkozási megbetegedések (hőártalmak, pl. napszúrás, hőséguta, hőkimerülés) száma növekszik.

Gyakori a nehéz fizikai munkákból származó **fokozott megterhelés**, az ismétlődő kéz- vagy karmozdulatok, amelyek az emberi test váz-izom rendszerére gyakorolt hatása nem elhanyagolható kockázatot jelent. A hosszú napi munkaidő, az idénymunkák, a családtól távol végzett munka **pszichoszociális kockázatokat**, illetve fokozott pszichés megterhelést jelenthetnek. A klímaváltozással összefüggésben a zoonózisok (állatról emberre terjedő fertőző megbetegedések) veszélye is növekedhet.

Az elmúlt években egyre gyakoribb a munkáltatók által a munkavédelmi hatóságnak bejelentett **méh vagy darázscsípés** okozta halálos munkabaleset, melyek főleg erdészeti tevékenység (pl. erdőápolás, fakivágás) és mezőgazdasági munka során következnek be. A célvizsgálat időtartama alatt Fejér megyében, favágás közben egy munkavállalót darázs csípett meg, melynek következtében fellépő anafilaxiás sokk miatt életét veszítette.

A munkáltatók **27%-a nem rendelkezik kockázatértékeléssel**, ez az arány igen magasnak mondható, figyelembe véve, hogy az egyik legveszélyesebb ágazatról beszélünk.

A munkavállalók különböző **egészségkárosító kockázatok** hatásainak lehetnek kitéve, ennek ellenére a munkáltatók egy része a kockázatértékelések során nem vette figyelembe a munkavállalók különböző kóroki tényezőknek való kitettségét, így leggyakrabban a biológiai- majd a fizikai (rezgés zaj,-), a pszichoszociális és a kémiai kóroki tényezőket nem értékelték. Fontos kiemelni, hogy az ágazatba sorolható tevékenységek szerteágazó volta miatt szinte valamennyi kóroki tényező hatásának ki vannak téve a munkavállalók, adott esetben egyidejűleg is. Továbbá a munkáltatók 20%-a nem vagy nem megfelelő részletességgel értékelte a **munkaeszközök kockázatait**, amely hiányosság esetén a kollektív, műszaki egyéni védelem módozatai sem lehetnek mindenre kiterjedőek.

A kampányt megelőzően bekövetkezett halálos munkabalesetek okainak elemzésekor kiderült, hogy a munkavállalók többsége nem részesült munkavédelmi **oktatásban**. Ezért a Munkavédelmi Főosztály által készített tájékoztató kiadványok és a Nemzeti Agrárgazdasági Kamara által szervezett roadshow fő témája a munkavédelmi oktatás volt. A célvizsgálat eredményei szerint a munkáltatók **9%-a nem, illetve 13%-a nem teljes körűen** gondoskodott a dolgozók munkavédelmi oktatásáról. Az oktatási tematikák tartalmi szempontból is vizsgálatra kerültek az ellenőrzések során. A vizsgált munkavédelmi oktatási tematikák leggyakoribb hiányosságai azonosak voltak a kockázatértékelésnél megállapítottakkal, azaz a tematikák többsége **legtöbbször az alábbiakra nem terjedt ki**, amennyiben az indokolt lett volna: biológiai tényezők, rezgés-és zajexpozíció, veszélyes anyagok/keverékek felhasználásával- és a munkaeszközök használatával kapcsolatos ismeretek.

Előzőek alapján kijelenthető, hogy ha a kockázatértékelés hiányos, akkor a megelőző intézkedések sem lehetnek teljes körűek, hiszen a **kockázatértékelés az alapja és kiindulópontja minden olyan megelőző intézkedésnek** – beleértve a munkavédelmi oktatást, az egyéni védőeszközök meghatározását és a munkaköri orvosi alkalmassági vizsgálatokat is –, amelynek célja a munkavégzéssel összefüggő balesetek és foglalkozási megbetegedések/fokozott expozíciós esetek megelőzése.

Azokban az esetekben, amikor a biológiai kockázatbecslés kimutatta a munkavállaló egészségének és biztonságának olyan biológiai tényezők expozíciójából származó kockázatát, amelyekre hatékony **védőoltás** létezik, a **munkáltató** – a foglalkoztatás feltételeként – a szükséges védőoltást. Ilyen hatékony védőoltás áll rendelkezésre például kullancs-encephalitis megelőzésére is. A megbetegedési veszély csökkentése érdekében a munkáltatónak biztosítania kell az adott veszélyeztetett munkakörben foglalkoztatott munkavállalók védőoltását, amelyet nem lehet elégszer kihangsúlyozni.

A **mezőgazdaság ágazatban a telephelyeken** gyakran (**13%**) volt tapasztalható **le-, illetve beesés veszély** a fogadó garatok, és az aknák lefedésének hiánya, valamint a védőkorlát hiánya miatt.

A célvizsgálatot végző állami tisztviselők törekedtek arra, hogy ne csak a telephelyeken végezzenek ellenőrzéseket, hanem szűrőpróbaszerűen a szántóföldi munkavégzést is ellenőrizték (pl. kezelői jogosultságokat, védőburkolatokat), hiszen a legtöbb halálos munkabaleset nem a telephelyeken következik be.

Mivel az elmúlt évek során a traktorokkal és egyéb önjáró mezőgazdasági gépekkel okozták a legtöbb súlyos balesetet, ezeket az eszközöket kiemelten ellenőrizte a munkavédelmi hatóság. A célvizsgálati tapasztalatok szerint nem volt ritka, hogy **az erőgép áthajtása nem rendelkezett védőburkolattal**, így a szabadon forgó kardántengely közelében végeztek valamilyen munkát. A **bálázási tevékenységek** ellenőrzésekor **30%-ban** tapasztaltak **szabálytalanságokat** a munkavédelmi hatóságok. Ez az arány aggasztó, tekintettel arra, hogy az elmúlt két évben két munkavállaló vesztette életét bálázás közben.

Pozitívum, hogy az ellenőrzött munkáltatóknál **a mezőgazdasági erőgépkezelők** szinte valamennyien (**98%**) **rendelkeztek az előírt gépkezelői jogosítvánnyal**. Ugyanakkor a veszélyes munkaeszközök munkavédelmi üzembe helyezésére és az időszakos biztonsági felülvizsgálatok elvégzésére vonatkozó szabályokat a munkáltatók 8%-a nem tartotta be.

A mezőgazdasági munkagépek, berendezések **karbantartása során használt munkaeszközök biztonságának ellenőrzésekor** megállapításra került, hogy a munkaeszközök 9%-a nem volt ellátva védőburkolattal, védőberendezéssel.

Az **erdőgazdálkodás ágazatban** a technológia veszélyességéből adódóan főleg a fakitermelés ellenőrzésére került sor. A vizsgált munkáltatók **5%-a nem készített technológiai műveleti utasítást** a munkálatok megkezdése előtt, 6%-a nem jelölt ki vezetőt a munkafolyamatok közvetlen irányítására. A vágásterülethez vezető utakra figyelmeztető táblákat nem helyezték ki (5%). A munkagépeket kezelők 9%-a nem rendelkezett az előírt mezőgazdasági és erdészeti gépkezelői jogosítvánnyal.

A **halászati, halgazdálkodási tevékenységek** vizsgálata során megállapítható volt, hogy a rakodómólokot gyakran (17%) nem látták el korláttal és feljáróval. A vízi járműveken munkát végzők 16%-a nem viselte az előírt mentőmellényt.

Az agrárszektorban ellenőrzött munkáltatók mintegy háromnegyedénél tártak fel valamilyen szabálytalanságot a munkavédelmi hatóságok.

Az országos célvizsgálat keretében lefolytatott **munkavédelmi hatósági ellenőrzés felhívta a figyelmet**, az egészséget nem veszélyeztető és biztonságos munkavégzés feltételeire, többek között a munkaeszközök biztonságának, a védőberendezések működőképességének fontosságára a munkáltatói ellenőrzési kötelezettség folyamatosságára, valamint a munkavédelmi szakember munkavédelemmel kapcsolatos feladataira, azok maradéktalan betartására.

### **A célvizsgálat fogadtatása**

A 2017-ben a Pénzügyminisztérium Munkavédelmi Főosztálya, a „*Fókuszban a mezőgazdaság – első a munkavégzés biztonsága*” című kétéves országos munkavédelmi kampányáról, valamint az ehhez kapcsolódó munkavédelmi célvizsgálatról a munkáltatók többségének tudomása volt, függetlenül attól, hogy nagyvállalatról vagy östermelőről beszélünk. A kampányról történő tájékoztatás a honlapunkon keresztül, valamint a Nemzeti Agrárgazdasági Kamara, illetve a munkavédelmi szakemberek révén jutott el hozzájuk.

Leginkább a mikro- és kisvállalkozások esetében volt tapasztalható, hogy nem fordítottak kellő figyelmet a munkavédelemmel kapcsolatos kötelezettségeikre csak, amikor azt a munkavédelmi hatóság előírta számukra.

A munkavédelmi ellenőrzést a munkáltatók többsége megértéssel fogadta, együttműködők voltak. Előfordult ugyanakkor, hogy néhány állattartó telepen a bejutást megnehezítették.

A munkavédelmi hatóság a <http://www.ommf.gov.hu/> honlapon minden évben közzéteszi az **országos hatósági ellenőrzési tervét**, így a célvizsgálatról számos munkáltató előzetesen értesült ezáltal is, amely nagymértékben hozzájárult az **önkéntes jogkövetés** megvalósulásához.

### **Jogsértések jellemző formái**

Lásd a mellékelt példatár szerint.

Budapest, 2018. december 3.

Pénzügyminisztérium  
Munkavédelmi Főosztály